

DISSERTATIO INAUGURALIS
SISTENS
EXPERIMENTA ET DUBIA CIRCA
DUCTUM SALIVALEM NOVUM
COSCHWIZIANUM.

QUAM,
ANNUENTE DEO TER OPT. MAX.

Ex Auctoritate Magnifici Rectoris,

D. JACOBI WITTICHII,

A. L. M. ET PHILOSOPHIAE DOCTORIS, EJUSDEM, UT ET ETHICES IN
ACADEMIA LUGDUNO-BATAVA PROFESSORIS ORDINARIII;

NEC NON

Amplissimi SENATUS ACADEMICI Consensu,

& Nobilissimae FACULTATIS MEDICAE Decreto,

PRO GRADU DOCTORATUS

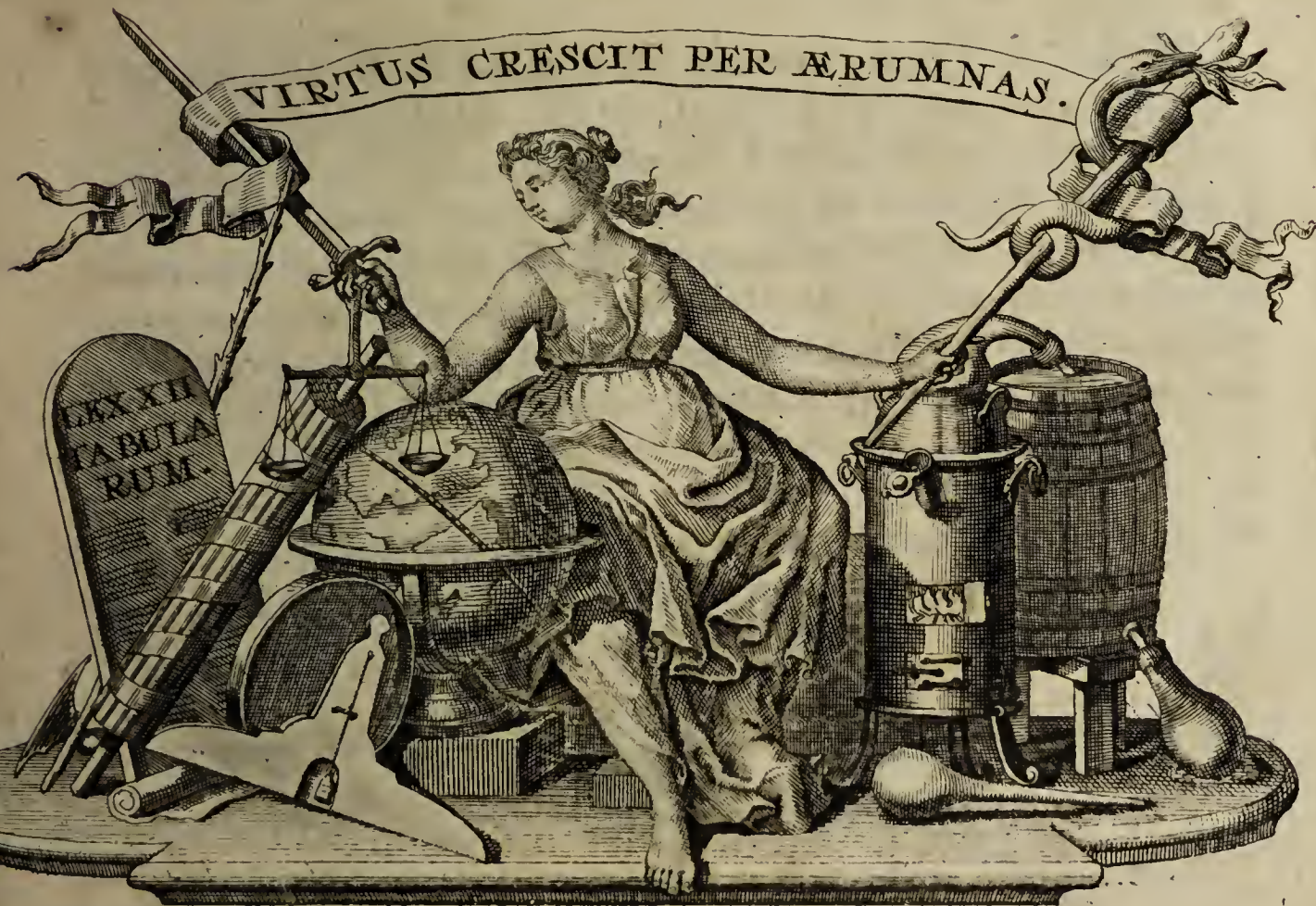
Summisque in MEDICINA Honoribus & Privilegiis

ritè ac legitimè consequendis,

Publico & Solemni Examinij submittit

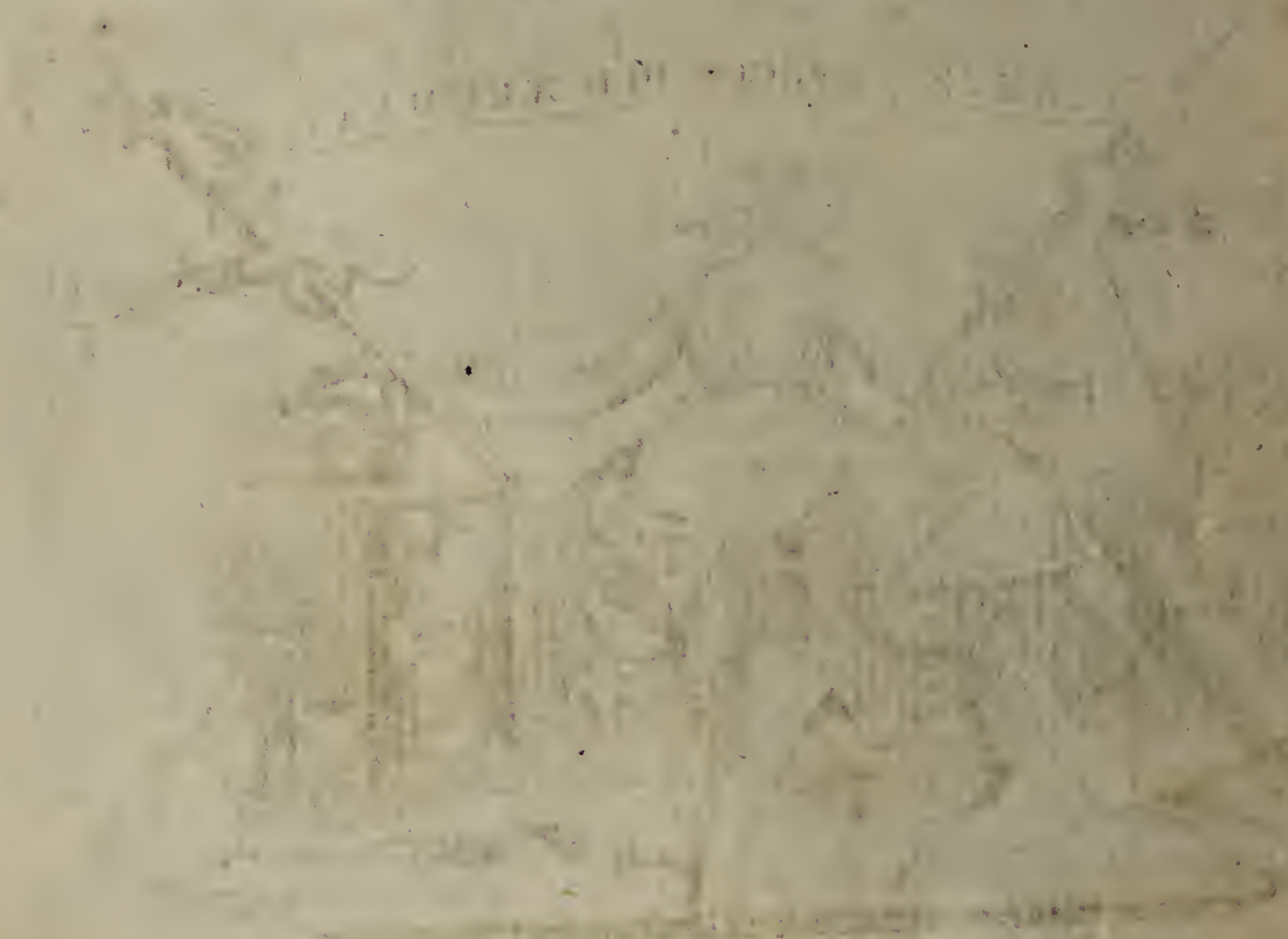
ALBERTUS HALLER, Helveto-Bernas.

Ad diem 23. Maj. 1727. hora loquoque solitis.



LUGDUNI BATAVORUM,
Apud CONRADUM WISHOFF, 1727.

1870
The following is a list of the
names of the persons who
were present at the
meeting of the
Board of Directors
of the
Company held on
the 15th day of
January 1870.



Wm. H. ...
J. ...



DISSERTATIO INAUGURALIS,
ANATOMICA

DE

DUCTU SALIVALI NOVO
COSCHWIZIANO.

§. 1.

Tres anni sunt & quod excurrit, quod Cl. GEORG. DANIEL COSCHWIZ Halensis Professor, peculiari dissertatione * descripserit, *Ductum salivalem novum, cujus radices ex Glandulâ sublinguali, confluerent cum aliis ex Gland. submaxillari ortis, in truncum qui utrinque a parte inferiori, posteriori laterali, linguae circa crassitiem ejusdem reflexus, in dorso linguae, sub epiglottide, cum compare concurreret in Arcum, ex quo ad dorsum linguae ejusque papillas vicinas per ramos minores, minimosque saliva exoneraretur.* Jam tunc cum primâ vice haec perlegerem, occurrerunt multa, quae vel circumstantias inventionis, vel convenientiam ejus cum ceteris ductibus excretoriis, vel usum redderent dubia.

A 2

§. 2.

* Imp. Halæ Saxonum 1724. 4.

§. 2.

I. *Vir Clar.* ex unico subjecto humano inventum descripsit, verum, cum „^a Naturae vis non unâ eademque normâ circumscripta sit, sed aliâs hanc aliâs illam operationis viam insistat „ Aeterna lex fuit inter Anatomicorum accuratissimos, ut novo quocunque invento, artem nunquam augerent, nisi pluribus in subjectis, vulgatiorem naturae methodum observâssent. Quam prudenter *Cel. MORGAGNI* ubique supputat numerum subjectorum in quâ hanc illamve novitatem observaverat, illorumque ubi eadem minùs vel plane non conspicua fuerat, & ex excessu numeri observationum naturae methodum detegens, hanc demum asserit! Si enim una observatio sufficeret ad novâ inventa introducenda, certe in immensum cresceret ars, & contradictionibus perpetuis laceraretur: Nam ut in ductibus excretoriis maneamus, insertio ductûs biliarii in ventriculum ^b Triplex osculum ductûs Pancreatici ^c tot alia, adoptanda forent, quot etiam in vicino ductu sublinguali anomalîæ haberentur &c. Equidem, posset responderi Naturam ductus vulgares in aberrantes vias ducere, novos non tam liberaliter fingere. Sed eò magis opus erat accuratatione, quò res magis insolita, & eo prudentius procedendum in edendo invento, & deducendis conjecturiis: Praestitisset ergò ut *Clariff. COSCHWIZ.* expectasset plura experimenta donec convenientiâ plurium cadaverum rem suam magis firmâssent: Hucusque enim, ad summum evincet ejus observatio, in illo subjecto talem fuisse ductum:

Haec tunc valebant. Responderet hoc tempore *Cl. Vir:* se, sexies in humanis subjectis idem reperiisse: Quod quidem

a Verba sunt *MORGAGNI* in *Advers.* I. p. m. 33.

b Observata *VESALIO* de *fabr. Corp. hum.* l. v. c. III. p. 420.

c *RUYSCH* observat. pone tract. de *Valvulis Lymph.* N. XII.

dem facile fieri potuit: Dolendum tamen quod nihil simile conservaverit *Cl. Vir.* præter linguam infantilem, ubi nil aliud adest quam ductus rectus qui in dorso linguae ab Epiglottide versus apicem decurrit mercurio repletus; Unde certe nihil demonstratur, nullo modo enim convenit ductui alibi descripto: Cum autem hoc solum praeparatum conservaverit cetera rejecerit *Cl. Vir.* probabile est in his 5. linguis rem vel aequè obscuram, vel obscuriorem fuisse. Cum autem bruta omni authoritate in re Anatomicâ exclusa velit, non memorabo simiam majorem, in cujus linguâ multa vasa in dorso linguae & circa epiglottidem Mercurio repleta decurrunt quam coram demonstravit *Cl. Vir.* sed hæc vasa adesse quis dubitat? Interim eo tempore quo *Cl. Vir.* primò inventum descripsit, uno subjecto nitebatur.

§. 3.

II. Multus in eo fuit *Cl. DUVERNOI* ut demonstraret, quam male in subjecto morbofo Naturae manifestatio quaeratur. Certum est strunam proximae Thyroideae Glandulae, insignissimam, potuisse lymphatica comprimere, ut reditu eorum ad venas inferiores intercepto, a superiores lymphâ suâ repleverint, sicque falsâ specie ductûs limpida aquâ plena vena, mutata imposuerit. Adde quod tales tumores plerumque ex humorum cacochymiâ nascantur quae sanguinis colorem mutare & hinc inde aquosum reddere, vasa vero laxare potuit. Tales enim degenerantium humorum mutationes a desinente vi contractili fibrarum, quotidie observantur in Cachecticis, ubi non habitus externus solum sed & sanguis aquoso languore obsidetur.

An submersio multa mutaverit, non definiam. Saepè jam notatum est mortem submersorum non ab absorbtâ aquâ sed ab intercluso spiritu produci. Vidi in cane suffocato aquis, nullam in ore, oesophago, vel ventriculo aquam fuisse, sed Tracheam tenaci, spumosisimo muco offarctam &c. Vix suspi-

a Fig. III. Colchw. LLL. Fig. I. II. R. R.

A 3

spicarer ullam aquae resorptionem contigisse in vasa bibula, nisi id indicare viderentur aliquatenus lymphatica quæ tantâ copiâ vidit *Vir Cl.* & quæ alias non facile apparent. Conf. §. 17. n. IV.

Abscissa lingua equidem multa mutat, vasa collabuntur, liquida effluunt quæ primo obvia sunt, situs & connexio perit, discinduntur canales (uti ipse ductus^a) Hinc si possit aliâ viâ accessus haberi, aliam præferrem, uti e. g. si maxillâ inferiori, in Symphysi diffractâ violente reclinarentur ejus extrema, sicque aditus pararetur. Quod olim solebamus in brutis: Attamen in homine ita sceleton lacerare, religio est.

§ 4.

III. Non tam diversa est Natura quin ordinem & convenientiam in organis simili usui destinatis observet: Optime observat CL. WALTHER, ^b certum esse habitum arteriarum divisionemque Glandularum in lobos, quæ Glandulas salivales a reliquis distinguat. Prætereà idem de Ductibus salivaribus verum esse, patet consideranti. 2^o Quod omnis Ductus salivalis oriatur ex propriâ Glandulâ, conglomeratâ, quæ unum ductum emittit, vel si plures, hos ejusdem ordinis & decursûs: Quales sunt ductus sublinguales accuratissimi WALTHERI qui paralleli, eodem modo incedunt, & juxta se finiuntur ^c 2^o Omnis ductus salivalis, fertur ab origine, ad insertionem, rectissimè, vel flexu saltim minimo. 3^o Unius ductûs salivalis semper est unum orificium 4^o omnis ductus salivalis a radicibus minoribus, progrediendo confluentibus, increfcit eundo, & prope insertionem suam est amplissimus (de sphinctere coarctante sermo non est) Hæc conditiones, forte & alias communes habent omnes ductus salivales: Contra quas descriptus Coschwizio ductus, peccat: Namque 1^o Ductus *Cl. viri* ex duabus Glandulis oritur, quarum quævis secre-

a F. II. S.

b de Linguâ humanâ Lipsiæ 1724. 4^o. p. 4.

c ibid. T. I. f. 2. B. C. D. E.

secretorium ductum habet proprium; Maxillaris enim Wartho-
nianum, sublingualis vel Rivinianum, vel Waltherianos
educit, & videtur obstare legibus corporis præterea alium
ductum, alio ordine prodire: Nam in totâ secretione Animal
exemplum simile non est: 2° Incurvus & compositus est Ductus
Coschwizianus, miris modis, nam ab apice linguae ad os hy-
oides fere rectâ fertur, sed Maxillarem ductum ad Angulum
rectò majorem in itinere accipit, tunc ad angulum rectum
ascendit juxta corpus linguæ, ad angulum rectum juxta pla-
num dorsi Linguæ incurvatur sibi que occurrit uterque, & variis
modis ac anastomosis in ramos definit. Qualem decur-
sum nullus ductus salivalis, imò nullus excretorius habet, nec
longissimus omnium, Ureter: sic ut merito Ductum Cosch-
wizianum ramorum conformatione venis simillimum judi-
caverit Cl. WALTHERUS ^a 3°. Unus hic excretorius
ductus arcuatus, abit in triginta ad minimum oscula. Nec
hujus rei in Corpore humano Exemplum: Nam distri-
buere liquida ex vasis majoribus in minora, arteriosum est 4°.
Ductus Coschwizianus incipit angustus ex arteriis minimis
Glandulæ Maxillaris & sublingualis, confluit utrimque in trun-
cum, perquam magnum ^b ex cujus ab utroque latere concursu,
fit arcus, satis amplus, truncis unde oritur tamen minor, unde
paulatim rami angustiores tandem angustissimi & capillares
definunt in superficiem linguæ ejusque papillas. Qui decur-
sus in nullo salivali, in nullo alio excretorio ductu reperi-
tur, imo in nullo vase, exceptâ solâ venâ Portarum:

§. 5.

IV. Majorem suspicionem movet, vasorum lymphatico-
rum in Ductum novum insertio, quae eadem etiam cum ve-
nis communicant, Describit *Vir Cl.* præter vasa Lym-
pha-

a ibid. p. 38.

b *Diff. suæ Fig. 2. S.*

phatica in Musculo Geniohyoideo ^a etiam alia, quae ab art: Thyroideâ, partim ramo quodam ad venam sublingualem, partim ad novum ductum viam continent ^b Quem decursum observare difficile erat, cum Arteriae ^c venaeque ^d repletæ essent, nec poterat experimento constare ductum ab illis oriri, vel in has inferi. Imprimis vero illud vas quod per novum ductum inflatum fuerat, in Geniohyoideo musc. notabile est. Nam illud fuit cur Cl. DUVERNOI; Præceptor noster fidissimus, nunc Petropolitanus Anatomes Professor, Bilsonianismi accusaverit D. COSCHWIZIUM: Nam cum evictum sit omni experimento, Lympham esse superstitem portionem humoris nutritii ad partes delati, quæ per suas venas in sanguinem redeat, & a partibus moveatur ad Cor, determinata valvulis. *Autor Cl. e* contra Lympham a partibus quidem parte sui redire in venas asserit, sed aliâ parte, ad partes & extra circulationis ambitum effundi in os, sicque venam rubram, lymphaticam & ductum excretorium communicare, Qualis certe in Corpore nullibi reperitur humorum diversissimorum confusio, sic ut vas venosum, partim arteriosum sit, sive humorem extra Corpus ferat (nam cava oris Ventriculi intestinorum, revera potius extra corpus sunt quam intra hoc, saltem extra vires circulationis) partim venosum maneat: Et magis adhuc dubium nos reddit experimentum quod nempe Venae Lymphaticae per ductum inflatae tumerent: Nam concessâ insertione vasorum Lymphaticorum in ductum, flatus huic immissus non deberet penetrare in venas pellucidas, renitentibus ubique valvulis, quæ quantum resistant contrario suae dispositioni motui quivis novit. Has difficultates cum considerarem, putabam *Virum Clar.* eximium quendam usum hujus
Ana-

^a Dissert. de ductu novo p. 9. 11.

^b ibid. p. 11.

^c ibid. p. 8

^d Cl. COSCHWIZ. de Organ. & Mechan. Lips. 1725. d. Sect. 1. c. v. p. 121.

Anomaliae indicaturum, cum imprimis alibi ^a afferat salivam humorem esse lymphaticum, --- Glandulas conglomeratas esse organum secretorium Lymphae --- nec ita penitus contradicendum, uti NUCK. fecit & DIEMERBROECK, iis qui salivae ortum a vasis Lymphaticis deducunt --- illos ^b verò neutiquam negaturos fuisse hypothesin, si copiam vidissent vasorum Lymphaticorum quae novo ductui inseruntur. Totus usus quem huic ascribit *Cl. Vir*, redit, eo: Lympham salivae materiem simul constituere --- differre equidem lympham a salivâ, quod lympham prope linguam secreta, salinis subtilioribus partibus scateat, partimque, uti placet recentioribus, nerveae lymphae multum participet ^c, hinc specialem habeat characterem, ut saliva, solutioni ciborum, lympham verò nutritioni partium per gelatinosarum partium appositionem magis serviat --- partimque sanguinem diluat, & partim proventum progressumque salivae promoveat: Hae causae certè non tantae sunt, ut oeconomia partium ideo mutetur. Nam Glandulae conglomeratae, nunquam fuerunt organum secretionis lymphae, sed equidem de conglobatis id dictum fuit --- Lympham ad salivae secretionem facere merito negatur, cum venosus humor non secernat --- copia vasorum Lymphaticorum huc nihil facit, nec enim hîc major est quam circa ductum Thoracicum, ubi nihil secernitur, vel circa testem --- Lympham non ullâ harum qualitatum differt a salivâ. Nam salivam plure sale quam lymphâ constare certum est, lympham enim minus salsa est quam saliva unius hominis ab altero gustata: subtiliorem salivam esse quam Lympham patet, cum haec ad ignem concreseat, illa volatilis avolet --- nutrire lympham certum est sed non de venosâ, verùm de illâ quae subtilissima per arteriolas minimas fertur, nam, cava intestinorum &c. ab extus nutriri ab humore in cavo contento non proba-

^a p. 29. Dissert. suae.

^b p. 20.

^c p. 21.

babile, cum locus applicationis, quies necessaria ad concretionem, vis compingens nulla ibi detur; Resorberi per minima oscula bibula esset pauca multis agere, duplici enim secretionem natura nutriret, quod afferendo per vasa arteriosa potest meliùs, nam vel sic, lympham per venas epota in arterias deferri sicque demum ad partes deferri deberet --- progressum salivae non juvat cum sit eadem lentior --- ad majorem proventum, vix necessaria videtur, cum *Cl. Vir.* statuat arterias ad Gland. Salivales euntes venis majores esse & copiosiores. ^a.

§. 6.

V. Utcunque haec se haberent, & *Cl. Viri* res esset optima, impossibile foret ut saliva per descriptum canalem fluere: Nam cum, ex §. 4. salivalis ductus novus, ex trunco majori, perpendiculariter ascendat, hincque in ramos minimos dividatur, progressus salivae per eundem videtur incredibilis. Tanto enim major motus debet ductû humoribus communicari, quo ramorum in quos abit diameter simul sumtus est major trunco; simulque resistentia erit tanto major ad ramos, quo plures ductus minores ex uno majori oriuntur: adde humorem gelatinosum, delatum per vas non contractile &c. Insuperabiles certe erunt hac resistentiae. Nec ullum simile exemplum in corpore est, praeter venam Portarum, quae ex angustiis ramis in truncum collecta, iterum in ramos dispescitur: sed hinc vi proximâ Diaphragmatis juvatur sanguinis ex majoribus vasis in minora propulsio: In ductu vero salivali, Machina motum promovens nulla est. Licet enim lingua moveatur frequentissime, rarissimum tamen est, ut pars dorsi ejusdem posterior apprimatur ulli ossi quod salivam emulgere queat: Nam ibi pendulum velum palatinum imminet linguae, quae ad illud pressa nullam patitur resistentiam: Nec ulla adest alia machina, valvulae fuerint (nam flatus omnia libere permeabat) vel aliud quid.

§. 7.

§. 7.

VI. Licet verò saliva in Ductu novo moveretur, & ejus iter esset liberum, nullus tamen ab excretionem ejusdem obtineretur usus: Duplicem assignat *Cl. Vir*, 1^o. ut salivam ad superiora linguae & posteriora faucium deferat. ^a 2^o. ut morbosos defectus ceterorum ductuum suppleat: Nam, inquit *Cl. Vir*, defertur, saliva per hunc ductum, ad locum ubi cibi maxime volutantur sub masticatione --- ut hîc cibum ad intimiorem solutionem in ventriculo praeparare possit --- hîc etiam cibi ad palatum fortiùs apprimuntur, salivae fit admittio intimior, & solutio partium salinarum, gustus exaltatur, cum sales alimentorum soluti tanto promptiùs papillas linguae afficere, sensumque illis imprimere valeant: Vix hi usus tanti sunt ut tam insolens opus moliretur Natura: Nam in regione superiore & posteriore linguae, cibi non volutantur maxime, imo cum semel dorso linguae impositi sunt, hâc retroflexâ citissimè in fauces projiciuntur. Et cibus cum eò defertur ^b jam est massa mollior succulenta homogœna in inferiori cavo oris salivâ imbuta: Tunc etiam linguae retrorsum revolutio, cibi in fauces receptio, laryngis & Pharyngis elevatio, cibi in huncce dilatatum praecipitatio, fiunt certè tam brevi momento, ut salivae in cibos effectus eò in loco vix possit sperari: Imprimis cum nullum ibi sit os cui appressa lingua, vel uberiores salivam secernere, vel bolus eadem accuratiùs impraegnari possit: Ad deglutitionem autem faciliorem perfecte inutilis esset haec saliva, cum Mucus copiosissimus ex linguae Expansione Glandulosâ posteriori & superiori, tunc & ex mucosâ palati & faucium membranâ hîc affundatur Bolo, qui etiam jam satis masticatus est & salivâ delibutus antequam huc perveniat --- Gutturem hîc contingere & juvari affusâ salivâ vix est probabile. Nam in hâc regione non aliae sunt papillae, quam maximae, ad utrumque latus foraminis

MOR-

^a p. 22.

^b *Cel. Boerhaave Inst. Med. 171. 172.*

MORGAGNI^a protensae, quae Gustu sunt obtusissimo: Quas verò praeter duplicem hunc ordinem papillarum pingit COSCHWIZ.^b non sunt papillae, sed folliculi glandulosi, sive expansionis glandulosae superioris linguae, partes: Inter foramen coecum verò & Epiglottidem nulla unquam est Papilla, uti ex fig. MORGAGNI^c apparet: Possit dici, anteriorem superiorem linguae aream, ductu salivali destitutam a Novo Ductu madorem accipere: sed haecce regio a Ductibus salivalibus majoribus Warthoniano, Stenoniano irrigatur, per se autem nil habet humoris, apparet ex experimento MALPIGHI.^d quod toties repetivi in me ipso: Lingua nempe ex ore exserta, deterfa, nunquam iterum madescit, nisi dentibus, vel ori applicata, a Warthoniano vel stenoniano ductu salivam hauriat. Ad defectus morbosos aliorum ductuum supplendos, tam mirificum ductum creatum esse vix videtur probabile. Imprimis cum vulgo sex, & juxta Waltherum duodecim fontes salivae in ore sint, quorum unus, salivalem humorem ob alterius obstructionem redundantem, facile excipit, ejusque vice fungitur sine adminiculo novi ductûs.

§. 8.

VII. Ex hisce omnibus perpensis, ex comparatâ circulatione humorum, ex convenientiâ magnitudinis, decursûs ramorum, suspicabar an, *Ductus novus esset vena*. Tunc enim omnia sibi constarent: Nam vena a variis partibus radicibus suis oritur, quae paulatim confluentes, numero minutae, capacitate auctae, fiunt in truncos, ex quorum ad varios angulos concursu, tandem nascuntur venae maximae. In itinere hinc inde recipiunt vasa lymphatica; horum humore diluitur earum sanguis, hunc in Massam humorum revehunt. Sic se haberet tota res in Ductu Novo. Esset vena quae orta mi-

a Fig. meae II. H.

b Fig. III. suae diff.

c Advers. I. T. I.

d de linguâ. p. m. 171.

nimis radicibus ex Glandulâ sublinguali, trunco inde nato conflueret ad angulum obtusum, cum ramo a Glandulâ Maxillari, tunc acciperet truncum a dorso linguae sanguinem revehentem, pergeret ad venas Jugulares internas, hinc inde in itinere acceptis Vasis Lymphaticis, horum ope cum diversis a se venosis ramis communicans. Tunc a radicibus ad truncos confluenti humori minueretur resistentia, & totus decursus congruus esset illi, quem ubique sequitur in Corpore Natura. Equidem per venas vasa Lymphatica vix possunt inflari, uti hoc casu factum est.^a Tamen cum subjectum femininum, mirificè laxum fuerit, maceratum, turgidis lymphaticis vasis conspicuum, flatus hisce forte impelli potuit: Certe ad minimum eadem *Cl. viro* enodanda est difficultas quae nobis: Nam & ipse statuit humorem a Lymphaticis vasis ad Novum Ductum fluere: Nobis tamen in strangulatis animalibus nunquam successit, semper per Lymphatica impulsa aër venas distendebat, nunquam per venas, vel per Ductus Warthonianos, in Lymphatica, penetrabat, apprimè licet conspicua:

§. 9.

Cum ergò *Cl. Vir* (ex §. 2.) non sufficiente experimentorum copiâ inventum firmet: (ex §. 3.) non conveniente subjecto, modove detectionis usus fuerit. (ex §. 4.) Ductus novus omni alteri Ductui sit dissimillimus (ex §. 5.) Lymphatica vasa recipi in ductum salivalem, inauditum sit. (ex §. 6.) salivae fluxus per eundem sit impossibilis. (ex §. 7.) usus ejusdem nullus: (ex §. 8.) Natura ejus tota venae sit simillima: facile credidi, fortè Ductum, sic vocatum, esse venam: Haecce cogitans exoravi *Cl. DUVERNOI* ut experimenta institueret; Quibus VIII. menses contrivimus, bruta secantes: homines enim usibus nostris non concedebantur. Quid ibi nobis occurrerit enarratum est publice: ^b sufficiat dixisse, nos

^a Diff. p. 9.

^b De ductu salivali novo &c. Tubing. 1725. Praefide: D. Duvernoy, respondente me.

nos invenisse in cujuscunque generis animale, perpetuo, venam, cujus decursus origo rami arcus finis convenirent perfecte Ductus novi descriptioni, nunquam tamen nisi venam, licet saepe sanguine vacuam, tamen facile per Jugulares replendam. Nec adeo poenitendum erat argumentum quo inducebamur in suspicionem, ductum esse venam: Cum nempe constante experimentorum consensu apparet vena simillima ductui in homine descripto, non erat probabile tam mirifico & eodem decursu Ductum excretorium in homine decurrere. Vasa Lymphatica, in cane plurima, in equo maxima observavimus per quae vena inflabatur facillimè, nec tamen contra vel per ductus Warthonianos, vel per venam immixtus aër unquam penetrare voluit in Vas Lymphaticum quodcunque: sic ut haec differentia experimento Coschwiziano nostroque intercederet: Ex qua confirmabamur subjectum quo usus est *Cl. vir* fuisse quam laxissimum, per cujus vasa quaecunque flatis ultrò utroque facile currebat.

§. 10.

Nec tamen, absoluta erat demonstratio, saepe ipse mihi dixi, saepe ab aliis privatim, tandem à *Cl. LISCHWIZ* & publice moniti sumus, non sequi, ductus in brutis non adest, ergò nec in homine. Quare ut rei certior fierem, constitui nova experimenta in humanis subjectis capere. Quod licuit, *Clariff. PRAECEPTORE B. S. ALBINO* operas dirigente, benignè adjuvante, & subjecta suppeditante.

§. 11.

In vetulâ decrepitâ (cujus quaedam Glandulae lapideae, arteriae pleraeque ad ramorum exortum Cartilagineae vel osseae erant &c.) diffractâ maxillae symphysi, lustravi os & linguam, vidique venas quamplurimas sanguine nigricante turgidas, in dorso linguae, ab epiglottidis regione, ascendentes, antrorsum tendentes suis ramis: Nullum tamen arcum inveni, sed affurgebat ab utroque latere truncus, qui in ramos

mos abibat in rete complicatos. ^a Non deterruit me arcûs defectus, nam coram mihi retulerat Cl. COSCHWIZIUS, cujus humanitatem in me dum gratus ero laudabo, BUDA-EUM Berolinensem Anatomicum, ductum quidem invenisse sed sine arcû, & Cl. *Coschwiz.* in simiâ majori similem fere decursum mihi ostenderat. Ex hac observatione, parum licebat concludere.

§. 12.

Itaque in trigenario robusto homine strangulato aliud experimentum institui: Ibi linguam (nam maxillam diffringendo sceleton foedare, prodigi fuisset) abscissam prudenter exemi. Apparuerunt venae in dorso sanguine suo turgentes pulchré conspicuae, variis anastomosibus conjunctae, tendentes a truncis, sub Epiglottide positae ad anteriora areae linguae & foramen coecum: Delineatas primum, postea mercurio replevit CL. ALBINUS per truncum D ^b statimque per C lateris oppositi rediit Mercurius, antequam ullus ramorum E Mercurio repleretur; sic ut certus essem dari infernè communicationem magnam inter C. & D. Urgendò ulterius Mercurium vasa omnia maxime replebantur, renitentibus equidem hinc inde valvulis, Mercurio tamen viam per tot anastomoses inveniente in omnes ramos: Tandem truncus D se inflectendo circa crassitiem linguae deorsum descendens intumuit. Et cum inverterem linguam, conspexi totam venam sublingualem ^d inter Genioglossum & Hyoglossi partem quae Ceratoglossus dicitur, tendentem in anteriora, sanguine hinc inde mercurium purpurâ pingente, emittentem plurimos hinc inde ramos. Attamen Arcum vel communicationem inter venas C & D non inveniebam, licet eam adesse, certus essem: Nec etiam Mercurius
ulli-

a Qualis fere Differt. meae fig. 1.

b Fig. diff. meae 1.

c Fig. II.

d Conf. Fig. III. S. S.

ullibi per papillas linguae exsudavit, licet *Cl. Coschwiz.* ^a flatum setamve per papillam emiserit. Laxitas summa subjecti quo usus est, accusari debet, quae praeter naturam hoc permisit, vel forte, quod minus probabile, setâ parata est via per tenuem folliculorum membranam, & per hos erupit flatus: Nam & per venas materiem, quamcunque, dum subtilis fit, urget *CL. ALBINUS* ut per foramina bibula in linguae superficie hiantia prodeat. Nec ullus etiam ramus ad foramen coecum terminabatur, vena quaedam eo pertingebat, sed accuratiori examine vidi progredi eandem ulterius, quod *Cl. vir* utcunque figurâ expressit ^b Arcus regularis qualem habet *Cl. vir* ^c nullus adfuit, sed cum notissimum sit quantum venae in decursu varient, non miratus sum alium decursum in *Coschwizii* alium in meo subjecto fuisse, sive truncos *CCD* apud *Cl. virum* transverso ramo, rectiori, apud me obliquo, concurrisse. Itaque putavi venas in dorso linguae exprimere partem unam ^d ductus novi, partem vero viae a Mercurio descriptae, quae sublingualis vena est, alteram ductûs partem ^e: Quae vero delineari non potuit, subripiendo se undique per vulnera inquirendo facta, Mercurio.

§. 13.

In alio itaque subjecto, caput integrum adhuc, per venas Jugulares internas utrasque simul replevi materiâ ceraceâ. Tuncque remoto Biventre, Mylohyoideo (sic enim malim vocare quam cum *CL. COSCHWIZIO* ^f post Verheyenium, Geniohyoideum obliquum, cum non a mento tantum, sed & a toto maxillae inferioris margine oriatur) vidi
per

^a Diff. suae p. 10.

^b ibid. - - - f. III.

^c ibid. - - - f. ead.

^d Quae habetur fig. III.

^e Quam habet *Cl. vir* f. 1. II. RR.

^f Diff. suae p. 8.

per medium Mylohyoideum decurrens vas magnum, venosum, quod remoto Geniohyoide profecutus, rem elegantem vidi. Utrunque ex magno trunco venae Jugularis internae ^a M. oriebatur ejus ramus exterior L. hinc procedebat magna vena lingualis P. quae suprâ Carotidem internam Z incedens, comite nervo IX. *paris* R. perveniebat ad os hyoides. Unde unus ramorum ejusdem, non longe a Ceratoglossô per Mylohyoideum medium, supra Genioglossum ibat, inde lateraliter decurrebat. S. in anteriora ad apicem linguae, insists Glandulae sublinguali, huic & Genioglossô frequentes ramos dans T: Idem ferè decursus erat in utroque latere, praeter quod in sinistro ex medio fere decursu venae S. oriretur vena V. satis magna, quae oblique extrorsum ad Glandulam submaxillarem tendebat, quam in eo latere removeram ut aditus esset ad subjecta vasa: Glandula Maxillaris dextra, e contrario, alio loco ex Trunco Linguali venam accipiebat, quae etsi vacua esset, ob valvulam ceram repellentem, tamen arteriâ suâ major erat, ut non videam cur *Cl. Coschwiz.* dicat, ^b contrâ totius Corporis Analogiam, Arterias in Glandulis salivalibus majores & copiosiores esse venis: Sed oculos attrahebat ramus XX. qui utrinque ex sublinguali venâ rectâ versùs medium, suprâ Musc. Genioglossum incedebat, & ex utroque latere cum compare concurrens formabat arcum magnum, cujus ope vena D^c cum C lateris oppositi communicaverat: Licet nunc vena SS^a esset sine dubio sublingualis utraque quam Mercurio per C^c repleveram, hincque communicationem vidissem manifestè, inquirendum erat tamen quomodò vena dorsi linguae cum arcu esset continua. Hoc praestat Vena Y^c ex ipso angulo recto quem format Ramus X cum trunco S. perpendiculariter ad linguae dorsum ascendens, satis conspicua, valvulâ firmata hinc vacua, quae inde pergendo ul-

te-

a Fig. meae III.

b Diff. suae p. 19.

c F. meae I.

C

teriùs evanescebat, sic ut truncus D fig. 1 five Y. fig. 111. non continuo possit deduci ad dorsum linguae. Neque tamen eò minus credebam Truncum D fig. 1. per Y fig. 3. se inserere Venae S, & arcu X accepto in truncum lingualem pergere: Nam 1°. Mercurius eandem perfectè viam designaverat, per Truncum simillimum huic Y. S. conf. §. 12. 2°. Et tunc evidentia indicia aderant, cum per venam D^a vena C sinistra repleretur, antequam replerentur venae E, nec enim alia via patuit huic communicationi quam per ramum Y^b in Arcum X hinc in Y comparem & C^a sinistram: Arcus vero tunc non apparuit, quia eum forte aliis intentus discideram:

Invertendo linguam nec truncum nec ramos in dorso ejusdem inveni, quos etiam non expectaveram, quia trunci C. D. unde omnes proficiscuntur rami EE' ceram jam ad Y repulerant.

§. 14.

Cum ergò ex §. 2. 3. 4. 5. 6. 7. 8. jam concluderimus, Ductum novum, Ductûs excretorii naturam nullo modo habere, sed venae in omnibus esse simillimum: Cum brutorum dissectio venam ei similem, juxta nostra cogitata demonstraverit, & tandem humana aliquot corpora simillimam venam, nullum ductum conspiciendam dederint, concludimus: Venam sublingualem, cum ramo a Maxillari Gl: & alio a dorso linguae, esse id, quod Cl. Vir nomine novi ductis descripsit. Nempè a totâ superficie dorfi linguae posteriori, ortos ramos venofos (fig. 1. 11. EE) confluere in Truncos CD (earund. figg.) qui reflexi, ad inferiora posteriora linguae, insererentur venis SS (fig. 3.) quae a sublingualibus & Maxillaribus Glandulis, & Genioglossis Musculis ramos TT. V. acceperant, hinc porro in truncum coeuntes, ad latus nervi IX paris in jugulares se inferturæ.

Sic etiam Ductus Cl. COSCHWIZII. partim ex dorso linguae ramis LL^c confluentibus in truncos IIH. reflexos ad

a Fig. meae III. b Fig. meae III. c Suae diss. f. III.

posteriora inferiora linguae, partim per venas RR^a ex Glan-
dulis sublingualibus & a Maxillaribus f. 11. in truncum con-
fluentibus SS, confluit in communem venam, quam vero *Cl.*
Vir persequi non potuit adusque Jugulares, quia resecta erat
lingua. Viam totam descripsit nobis partim Mercurius,
partim Cera, *Cl. Viro* autem flatus immissus: Nec est diffe-
rentia quam in Arcu quem *Cl. Vir* habet fig. 111. & ego non
vidi, contrâ vero in Arcu quem designo f. 111. meâ, & *Cl.*
Vir non vidit. Quam differentiam in vulgares venosorum
ramorum anomalias refero: Imprimis cum usus unius, com-
mode per alterum exerceatur, Venas nempe utriusque late-
ris conjungere.

S. 15.

Utcunque haec sint, in *Viro* tamen Claro & in publico
munere constituto, nunquam ausus fuisssem, errorem eleva-
re, nisi scirem, eandem opinionem, de ductu salivali novo,
cui libet placituram fuisse, qui semel tantum linguam humanam
lustravisset. Qui enim vacuum Canalem, imò, quod majus,
Lymphatico humore plenum viderit, tam magno decursu ean-
dem naturam retinentem, cum Venas antea repleverit, faci-
le poterit suspicari se novi quid detexisse, nisi Analogiam
oeconomiae in Corpore humano, vel repetita experimenta
consuluerit. Sic etiam cum D. COSCHWIZIO actum est.
Repleverat venas & arterias (utrasque cerâ rubrâ) repleta
erat vena Jugularis usque fere ad os hyoides: Ibi ad locum
Y in angulo illo valvula adfuit quae ceram repulit, sic ut
totus tractus Venae per inferiora SSXX fig. meae 111.
& superiora CDE fig. 1. 11. manserit vacuus, quem *Vir Cl.*
flatu distendit, ejus decursum, profecutus est & pro novo
ductu habuit. Apparet hoc ita contigisse, cum in praepa-
rato *Cl. Viri* totus ille tractus venarum non repletus sit, quae
aliâs sunt admodum conspicuae: Et valvularum vis in repel-
lendâ cerâ tanta est, ut venae bis, a me immissâ cerâ, non
re-

a Diss. suae f. I. & II.

repletæ fuerint, quæ tamen aliâs sponte sanguine turgent: sic ut non temere asseram, simili modo, ceram in Experimento Coschwiziano repulsam tulisse:

Ufus autem, decursûs, ramorum, arcûs in *Venâ Coschwizianâ* (sic enim appellare licebit potiùs quam ductum) est idem qui in infinitis aliis Anastomosibus obtinet; quæ venas ubique conjungunt, ut nempe circulatio procedat commodiùs, & uno loco obstructo, via per alterum maneat libera.

§. 16.

Stabilitis hisce quod Ductus a *Clar. Viro* descriptus sit verâ Vena sublingualis cum suis ramis &c. facile cadent, usus, quos eidem adscripsit, ex præsupposito, quod salivam vehat, quos ulterius examinare foret inutile. Conf. §. 7: Sed & phaenomena, quæ *Cl. Vir* ex invento suo explicari posse commodiùs existimat, aliunde possunt exponi.

I. Experimentum ^a NUCKII, quod salivatio oriatur ligatis venis Jugularibus; non commodiùs petetur a Lymphâ, quæ, ad sanguinem refluere solita, coercito hoc refluxu, copiosior ad salivales ductus refluat, utut aliter explicari posse non putet *Cl. Vir*: Quam a sanguine arterioso, perpetuo aggesto, dum venosus non refluit, hinc majori copiâ totum Caput replente, ut inde copiosior necessario fiat secretio.

II. Siccitas oris in febribus deducitur a *Cl. Viro* ^b a fibris muscularibus sub fortiori influxu sanguinis turgentibus comprimantibus vasa salivalia tanquam minora, ut lymphæ non possit commode se miscere salivæ, hinc copiâ majori ad sanguinem fluat hujusque attenuationem promoveat. Verum enim verò ut sanguis fibras musculares distendat debet intrâ illas fluere. Hoc autem contrarium est omni experimento, cum vel subtilissimæ injectiones, ^c vasa quidem inter musculares
fibras

^a *Diff. suae* p. 21.

^b *ibid.* p. 22.

^c *Conf. Ill. Boerhaave demonstrans sanguinem per fibras muscul. non ferri. Inst. med. §. 393. 408. &c.*

fibras decurrentia repleant, fibras ipsas semper relinquant intactas, uti in tot praeparatis RUYSCHII & ALBINI toties vidi. Si verò & hoc verum esset, sanguis fibras distendens non posset comprimere radices ductûs salivalis, hae enim sunt extra linguam in Glandulis sublinguali & maxillari, non truncos, nam hi fibris muscularibus toties majores sunt. Simplicior est explicatio hujus siccitatis, a sanguine arterioso desumpta, qui deperditâ parte subtiliori; inflammatoriè viscidus obstaculum patitur ad vasa minima, ut secretoriae fistulae eximissimae repleri nequeant.

III. In ulcere Lymphae copiam exstillantem deducit *Cl. Vir*^a ex Lymphaticis suo ductui insertis, erosio: sed idem fiet erosio iisdem vasis Lymphaticis licet nullus ductus adfuerit.

IV. Gargarysmata emollientia^b salivationem mercurialem promovere, necesse est, tunc enim inflammatae turgidaeque viscidâ salivâ Glandulae dimittere nequeunt per suos ductus lentum illum humorem, nisi laxatae emollitaeque partes ejus viam reddant ampliorem, quae explicatio sine ductûs concursu sufficit.

§. 17.

Supereft ut objectiones quas mihi posset opponere *Vir Cl.* anticipentur & mea sententia omni dubio liberetur.

I. Posset dicere *Cl. Vir*, quidcunque ego viderim, se tamen suum ductum vidisse, nec valere consequentiam, in uno subjecto non adest, ergò in nullo: Verùm & triplicem experientiam simplici opposui, & brutorum dissectorum plurimis confirmor; nec solâ autopsiâ nixus sum cum primùm penè demonstraverim, aliundè, licet nullum haberem experimentum, tamen ductum *Cl. Viri* pro venâ habendum esse.

II. *Cl. Viros BUDAENUM Berolinensem, D. KULMUM Dantiscanum*, vidisse eundem ductum in subjectis humanis,
&

a Diff. suae p. 28.

b ibid.

& posteriorem quidem Anatomicum eodem fere tempore quo publicè de invento disseruit CL. COSCHWIZ. Verum facillimè concedimus posse similes venas vacuas inveniri, has pro ductibus describi & Ductum Coschwizianum perfectè referre, & ipse certe productum habuissim, nisi continuatio cum jugularibus, sanguis toties in eo inventus, naturae repugnans ejusdem decursus, me absterruissent: Si verò aliquis horum viro- rum & similem ductum & similem venam juxta se invenisset, plus foret in ejus experimentis authoritatis. Sciri tamen velim, eundem ductum à Viris, in Germaniâ quoad Anatomen principibus, HEISTERO ^a WALTHERO ^b & ut nuper audivi TREWIO ^c pro venis haberi, SALZMANNUM vero ^d nil simile invenisse in humanis linguis: Quibus authoritatibus quod meae fidei decederet, egregiè suppletum esse existimo.

III. Posse adeste ductum licèt similis adsit vena, eamque comitari: Vellem ut is qui hoc assereret, demonstrare mihi venam cum ductu sibi accumbente. Nam in praeparato Coschwiziano ductus solus adest, vena nulla, cum tamen venae per jugulares repletæ sint. Praeterea cum omnia attributa ductûs excretorii, Venae Coschwizianae repugnent, & nullibi in corpore humano ductus excretorius venam tam longo tramite comitetur, huic objectioni cautum esse puto.

IV. Unde, si vena fuit, repleta est humore limpido? Respondet Cl. COSCHWIZIUS ^e quia Glandula Thyroidea strumosa, comprimens vasa Lymphatica, liberum lymphæ advenas refluxum impediabat: Quam responsionem adoptamus, addimusque, lympham, quæ in venas inferioris se evacua- re non potuerit, in superiores regurgitâsse: Qualis struma cum in nostris subjectis nunquam inventa fuerit, nec ibi lymphatica conspicua essent, in animalibus ductus saepe vacuus nobis

ap-

a In literis ad Cl. Duvernoy.

b De Ling. hum. p. 38.

c Actis Francon. III. samlung. n. IX. p. 187.

d Literis ad D. Duvernoy.

e Organ. & Mechan. p. 121.

apparuit, in homine plenus sanguine: Adde quod Cacochy-
mia universalis sanguinem ita potuerit dissolvere, ut & ipse
sanguis specie aquae *Cl. Viro* imposuerit.

V. Si vena fuit cur Valvulas non habuit? Nam flatus in
Ductu Coschwiziano ultro citroque sine obstaculo decurre-
bat. Incuso laxam corporis constitutionem, quae certè tan-
ta fuit, ut, quod rarissimum, vasa hymphatica per venas infla-
ri potuerint: Nobis verò cum nulla talia subjecta obvenerint,
semper valvulae hinc inde obstaculo fuerunt.

VI. Si valvularum usus deletus fuit mollitie corporis, quo-
modo factum est, ut cera ab initio ductûs novi repulsa fue-
rit, eumque vacuum reliquerit, uti §. 15. diff. meae asseri-
tur? Illa nempè valvula major fuit, & vim resistendi valentio-
rem exercuit. Notum enim est valvulas venarum ad Cor nul-
lâ vi superari, quae ad artus majores difficulter, quae verò
in venis minoribus, satis facilè, tum ob anastomoses, tum
ob tenuiorem naturam.

VII. CL. COSCHWIZ WALTHERO ipse respon-
det ^a 1°. venas fuisse repletas. Sed hoc cadit ex §. 15. 2°. se
tanquam Anatomicum in distinctione ductûs a venâ falli non
potuisse. Sed & maximi viri similes errores erraverunt. Uti
CL. NUCKII ductûs ^b aquosi oculi, a plerisque pro arteriis
habiti, satis evincunt: Quae enim differentia inter venam ca-
su liquore plenam, tenuem exilemque, & ductum excreto-
rium intercedat, a *Cl. Coschwizio* discere expeterem: Nam
quod Lymphatico vasi similis fuerit, sed paulo major ^c non
erat signum sufficiens ductûs excretorii. Nam ceteri du-
ctus Salivales non multum Lymphaticis similes sunt, albidio-
res, crassiores, majores, magis teretes rectiùsque decurrunt. Cum
imprimis credulitatem dissuaderent, mirus decursus, magni-
tudo quo omnes ductus salivales superat (nam licet à toties
repetitâ inflatione ad demonstrationes in tantam intumuisse mo-
lem,

a l. c. p. 120.

b Conf. HEISTER Compend. Anat. p. 119.

c Uti recenset *Cl. Coschw.* diff. p. 8.

lem, dicat *Cl. Vir*, tamen ex recente, nondum toties inflati, & in utroque latere, aequae magni depinguntur) aliaeque circumstantiae, expositae satis.

§. 18.

Saepè miratus sum, quod *Cl. COSCHWIZ.* dicat ^a se ductum quaesivisse in vitulo, nec reperiisse: Cum venam illam tamen aliquoties in isto animalium genere viderim, eodem modo constitutam quoad decursum, arcum in dorso Linguae &c. Hoc inquirens, ingentis vituli caput replevi per arterias venasque, diversâ materie. Inquirens vidi inter utrumque Basiglossum emergentem Arteriam, quae incurva ad utrumque latus dabat Arteriam sublingualem, longo flexuosoque itinere in anteriora tendentem, sub resecto Mylohyoide fere ad apicem linguae inter Genioglossum & Ceratoglossum. Comes ei erat vena, quae vero duplex erat, & utrimque suo trunco ex Jugulari internâ ascendebat inter Basiglossum & Mylohyoidis partem (nam hicce musc. in Vitulo ex multis distinctis transversis stratis constat) tuncque propè Os hyoides dabat ramum, qui supra originem Musculi Genioglossi cum simili ramo venae comparis concurrebat in arcum, & reliquo trunco pergebat ad apicem linguae planè uti in homine. ^b Invertendo linguam nihil de venis dorfi conspiciebatur, id quod contigerat *Cl. COSCHWIZIO*, nam venae ob valvulas repleri non potuerant.

Haecce ex sincero veritatis amore, partim etiam ad tuendam famam *Cl. Praeceptoris DUVERNOI* scribere debui, quae uti modestè *Cl. COSCHWIZIO* opposita sunt, ita fore ut non aegrè accipiat, spero, & si ulterius disquirere rem istam voluerit, controversiam absque amarore ut excutiat, precor.

Expli-

a Diff. suae p. 28.

b Diff. meae Fig. III. SS.

Explicatio Figurarum

Fig. I. & II.

Sunt linguae humanae, a parte posteriori superiori, spectatae, quae conferri debent cum Cl. COSCHWIZ. fig. III. f. I. Vasa non repleta sunt, sed sanguine suo plena: Fig. II. eadem mercurio distenta, ut appareat differentia ^a.

A Epiglottis.

B Pars Cart. Thyroideae ruditer indicata.

CD Trunci venarum dorsi linguae posteriorum: Cl. COSCHW. f. III. II.

EEE Horum rami variis anastomosibus juncti, ad anteriora linguae versus foramen coecum tendentes:

F Foramen Linguae coecum ^b.G Folliculi mucosi radicem linguae exasperantes, sive expansio Glandulosa superior linguae ^c.H Fig. II. Papillae magnae ad utrumque foraminis coeci latus oblique antrorsum ad latera linguae in sua serie procedentes: Quibus una similis haeret in medio foramine coeco ^d.

Fig. III.

Figura haec est in genere F. I. II. COSCHWIZII sed lingua non excissa, verum omnia in situ & debito nexu repraesentantur. Cl. COSCHWIZ. vero linguam supinam depingi curavit, Musculos resectos, reclinavit supra os Hyoides, unde idea situs obscuratur. Sunt vero omnes partes, quae in IV. strato Musculorum conspici possunt; Venae repletae sunt. Ex malo situ pic-

D

to-

^a Glottidem exhibet simul Cl. Vir sed in hoc situ non conspicitur, nisi pictor a parte pharyngis steterit qui situs incongruus est, & linguam abbreviat.

^b In hoc Stylum intrusi aliquot linearum longitudine penetrantem versus os hyoides, & immisi Mercurium, sed non penetravit ulterius.

^c Conf. VATER de ductu salivali. F. I. f.

^d Praeter has nullae dantur Papillae maximae: Quas delineat Cl. COSCHWIZ. sunt folliculi, qui tamen a papillis facile distinguuntur habitu papillae fungiformi circumdato circulo, folliculi habitu depresso, acutiori, & foramine inapice, magnitudine minore.

- toris, obliqua est fig. sic ut latus dextrum longius sit, & magis ad inferiora declinet quam sinistrum.
- A Maxilla inferior.
- B Offis hyoidis rudis indicatio.
- CC Musculi Mylohyoidei, alter reclinatus, alter ab origine abscissus.
- DD Musculi Pterygoidei interni in situ.
- EE Resecti biventris reliquiae.
- FF Origo Geniohyoideorum, qui ab osse hyoide penitus resecti sunt.
- GG Genioglossi in situ, horum insertio in basin ossis hyoidis. ^a Quare & hujus sunt musculi: Decursus fibrarum ruditer designatus est.
- HH Gland. submaxillaris dextra in situ, bifida.
- II Glandula sublingualis utraque in situ ^b cui accumbit Membrana oris, quae inter Maxillam & Gl. subl. nuda apparet.
- KK Musculi Ceratoglossi sive pars Hyoglossi exterior in situ.
- LL Ramus venae Jugularis internae exterior.
- M Truncus venae jugularis internae.
- N Ramus Jugularis internae interior.
- OO Rami L propago faciem petens, non repleta ob valvulam.
- PP Rami L propago linguam adeuns.
- Q Vena Glandulae Maxillaris dextrae.
- R Nervus IX. paris magnâ parte sui latens sub Venâ P.
- SS Ramus Venae P. anterior, sublingualis, ad apicem linguae tendens.
- TT Hujus S rami ad Glandulam Sublingualem & Musc. Genioglossum.
- V Ramus venae S adeuns Glandulam Maxillarem sinistram.
- XX Arcus sive communicatio vasorum SS.
- Y Locus ubi ex arcûs cum venâ Sangulo, oritur vena dorsif Linguae posterior Fig. III. C.
- Z Truncus Carotidis internae ruditer adumbratus.

THEO-

^a EUSTACH. T. XLI. f. XI.

^b Hanc nimis magnam pingit Cl. COSCHW. f. I. II. & justo majori parte communicantem cum Glandula maxillari, cum tantum exiguo lobo confluant, uti optimè habet WALTHER, p. 6. & vidi aliquoties.

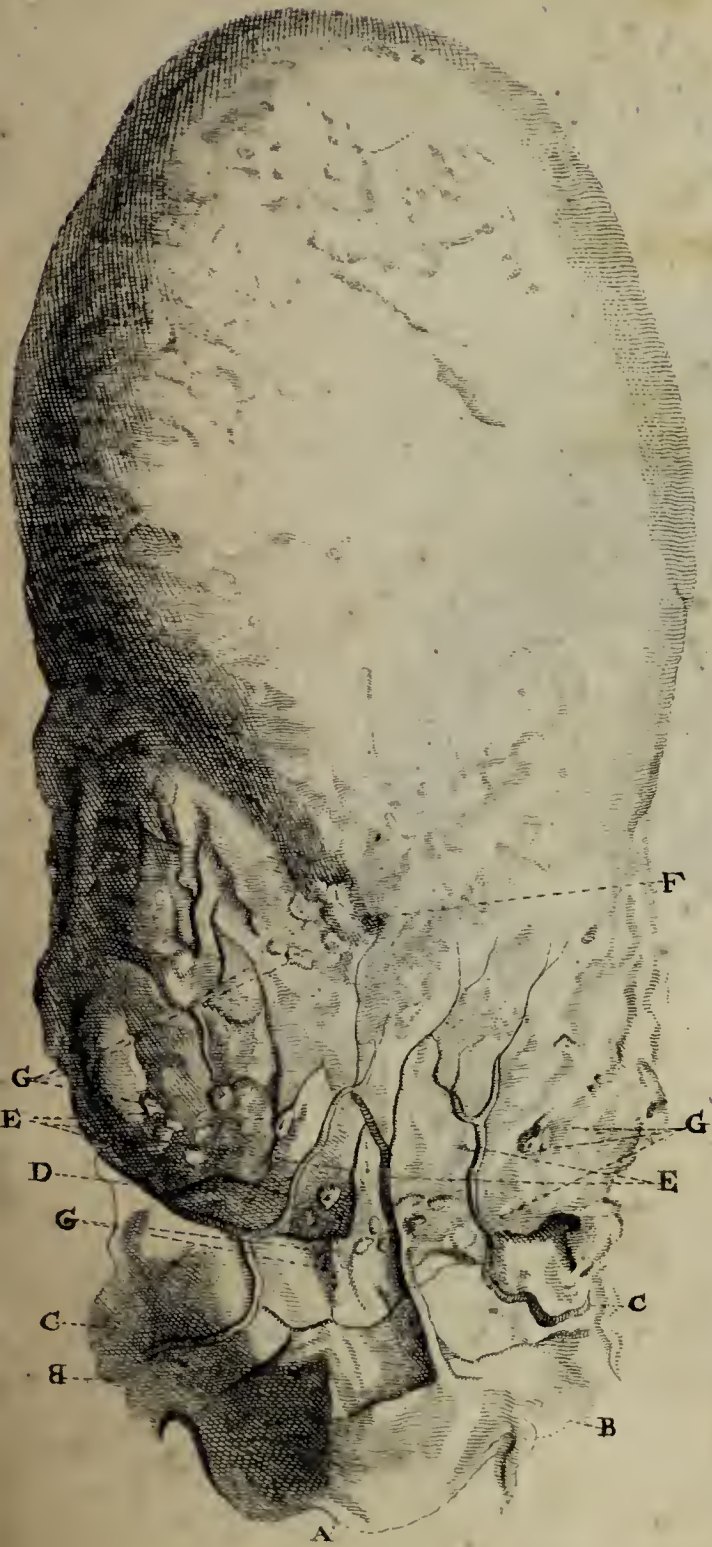
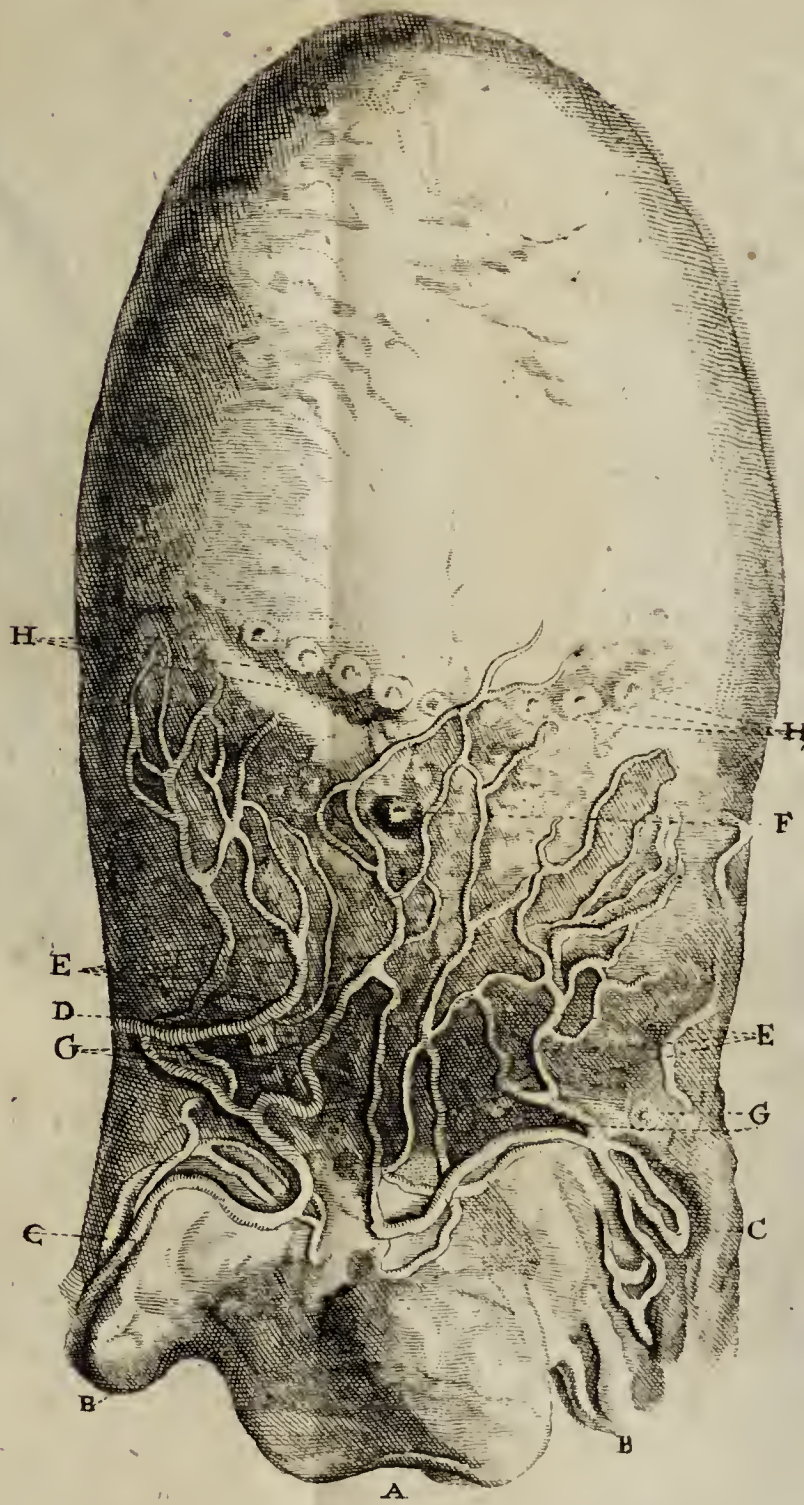


Fig. 11.



R.B.F.

Fig III



R.B.F



THEOREMATA.

I.

Capsula Glissoniana Vasorum Hepatis in homine non est muscularis.

II.

Cellularum lienis vitulini fibræ coercentes, sunt vasa.

III.

Keiliana a sententia, quod solida in corpore humano non mutantur, est falsa.

IV.

Anatome Brutorum plus boni fecit in Physiologia, quam Anatome Corporis humani.

V.

Praxis Medica veterum Graecorum fuit certior, quam quae hodie exerceri solet.

VI.

Bronchotomia nunquam negligenda in Casu urgente, sub cautelis ad famam Medici conservandam requisitis.

a Jacob Keil Tentamina Physiolog. Tract. I.

VII

V I I.

Datur in variolis venenum, cui specifica Antidotus inveniri fortè posset.

V I I I.

Sed hucusque in nullo morbo specificum inventum est, praeter Opium in dolore.

I X.

Aer intrâ corpus humanum non datur elasticus, nisi in fistulâ aëreâ ad pulmones usque, & in fistulâ cibariâ totâ.

X.

Gustus alibi non exercetur quam in linguâ.

X I.

Ossa non sunt partes corporis humani durissimae.

F I N I S.

E R R A T A.

p. 4. l. 21. pro conjequentiis, lege consequentiis.

ibid. l. ult. pro subiectis: leg. subjectis.

pag. 5. §. 3. lin. 3. pro strunam lege strumam.

p. 6. l. 2. pro hymphatica, leg. lymphatica.

p. 8. in not. d pro ò, leg. 4°.

p. 10. §. 6. l. 7. pro sumtus leg. sumta.

p. 13. lin. 17. pro impulsa, leg. impulsus.

ibid. lin. 30. pro menfes, leg. menses.

p. 14. §. 10. l. 2. pro d lege a.

ibid. lin. 17. pro utroque, lege citroque.